

DESCIENDE LEVEMENTE LA AFLUENCIA PERO SE RECIBEN MÁS TURISTAS EXTRANJEROS

Los datos recogidos por el Observatorio Turístico durante el trimestre estival ponen de manifiesto un estancamiento en el movimiento turístico que, en cierto modo, puede considerarse una inflexión del crecimiento continuado que ha disfrutado Córdoba durante los dos últimos años.

Así, encontramos algunas variaciones negativas, pero los datos no han de considerarse solamente en su expresión numérica, sino que ha de tenerse presente que determinados valores negativos lo son como consecuencia de la comparación con el mismo trimestre del año 2005, que, turísticamente hablando, presentó unos datos excepcionales y desconocidos hasta el momento.

El análisis desagregado muestra que el número de viajeros recibidos fue similar al del año precedente, aunque estadísticamente se anota un moderado descenso del 1'55%. Las pernoctaciones sí experimentaron una pérdida significativa, que puede estimarse en 4'22%, lo cual tuvo repercusiones, asimismo, en la duración de la estancia, cifrada para el trimestre de referencia en 1,56 noches (descenso del 2'71% con relación a 2005).

Relacionado con lo anterior y, al mismo tiempo causa y consecuencia de ello, es el incremento de la proporción de excursionistas, que ha pasado del 16'17% de 2005 al 18% que se recoge en el presente Boletín del Observatorio Turístico.

Pese a este descenso y de modo muy satisfactorio, la ocupación hotelera ha evolucionado de forma favorable, como muestran las dos fuentes de datos consultadas: el INE ha cifrado la ocupación en el 57'02%, lo que supone un incremento del

6'22%, y Hostecor la calcula en el 61'41%, un 4'71% más que la registrada en 2005.

El retroceso o estancamiento de los datos reseñados ha tenido su correlato en el gasto medio diario que efectúan los turistas durante su estancia en nuestra ciudad, que ha descendido en dos euros, arrojando un saldo de 58'21 euros. En cambio, los presupuestos de viaje se han incrementado notablemente, gracias a la mayor afluencia extranjera; así se ha pasado de los 294 euros del tercer trimestre de 2005 a los 733'11 del mismo trimestre de 2006. Los mismos datos económicos ponen de manifiesto diferencias entre los turistas según su procedencia: los extranjeros tienen un presupuesto de 1.097 euros y un gasto por persona y día de 62'74 euros, mientras que los españoles disponen de un presupuesto de 379 euros y de un gasto diario de 53'63 euros.

Las visitas a lugares de interés turístico muestran un predominio considerable de los monumentos sobre los museos. Sin embargo, comparativamente, han sido los monumentos los que han padecido un leve retroceso en cuanto a número de visitantes, mientras que los museos han incrementado su poder de atracción en un 9%, que podría interpretarse como una confirmación de la tendencia que vienen experimentando.

El hecho más destacado y, sin duda, el que le confiere sus señas de identidad al trimestre de referencia ha sido la recuperación del turismo extranjero, hasta el punto de distribuirse el contingente turístico que nos visita de forma más equitativa entre españoles y extranjeros, lo cual supone el zénit momentáneo de la tendencia iniciada hace ya más de un año.

EL TRIMESTRE EN CIFRAS

Viajeros (EOH)	Pernoctaciones (EOH)	Ocupación Hotelera		Estancia media (EOH)	Estancia media (propia)	
		INE	HOSTECOR		TOTAL	HOTELES
176.645	274.982	57,02%	61,41%	1,56 noches	2,19	2,06
-1,55%	-4,22%	6,22%	4,71%	-2,71%	noches	noches

Gasto Medio Diario	Visitas a Monumentos / Museos		Valoración de Córdoba		Procedencia de los turistas (INE)		Duración de la estancia	
	Monumentos	Museos	Bien	Regular	Mal	País	Sin Pernocta	Con Pernocta
58,21 €	498.961	59.403	75,08%	20,97%	3,95%	España	1 - 2 noches	18,00%
-3,37%	-1,30%	8,96%				U. Europea	+ 3 noches	26,80%

ENCUESTA DE COYUNTURA A LA DEMANDA

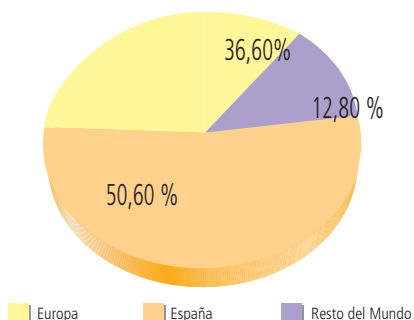
CARACTERÍSTICAS DEL TURISTA QUE VISITA CÓRDOBA

	TOTAL	NACIONALES	EXTRANJEROS	HOTELES 3 Y 4 *	RESTO HOTELES	NO PERNOCTA						
EDAD												
Menor de 10 años	7,69%	10,19%	4,82%	9,33%	4,97%	6,06%						
10 - 18 años	10,49%	11,49%	9,04%	11,19%	7,19%	12,88%						
18 - 29 años	30,77%	26,37%	35,54%	16,42%	45,86%	28,03%						
30 - 44 años	31,47%	32,12%	31,33%	38,81%	27,07%	34,09%						
45 - 65 años	18,18%	18,01%	18,38%	22,76%	14,36%	17,43%						
65 años y más	1,40%	1,83%	0,90%	1,49%	0,55%	1,51%						
DURACIÓN ESTANCIA												
Sin Pernoctación	18,00%	20,16%	15,79%	0,00%	0,00%	100,00%						
1 - 2 noches	55,20%	48,22%	62,35%	71,19%	78,57%	0,00%						
3 - 7 noches	24,40%	29,25%	19,43%	28,81%	19,29%	0,00%						
Más de 7 noches	2,40%	2,37%	2,43%	0,00%	2,14%	0,00%						
Media	2,2	2,21	2,17	2,08	2,04							
TIPO DE ALOJAMIENTO												
Hoteles 3 y 4 *	43,49%	41,50%	45,41%	100,00%	0,00%	0,00%						
Hoteles 1 y 2 *	14,74%	14,00%	15,46%	0,00%	42,86%	0,00%						
Pensión	19,66%	15,00%	24,15%	0,00%	57,14%	0,00%						
Casa amigos o familiares	13,02%	21,50%	4,83%	0,00%	0,00%	0,00%						
Resto	9,09%	8,00%	10,14%	0,00%	0,00%	0,00%						
EFFECTUÓ RESERVA												
Sí	67,14%	54,62%	79,76%	90,40%	74,82%	42,05%						
No	32,86%	45,38%	20,24%	9,60%	25,18%	57,95%						
TIPO DE RESERVA												
Viaje organizado por agencia	7,95%	9,27%	7,27%	13,49%	1,42%	6,67%						
Alojamiento por agencia	22,73%	28,48%	19,72%	33,95%	9,93%	24,44%						
Alojamiento directamente	33,41%	43,04%	28,37%	23,72%	50,36%	20,00%						
Transporte por agencia	10,00%	1,99%	14,19%	12,56%	9,93%	6,67%						
Transporte directamente	25,91%	17,22%	30,45%	16,28%	28,37%	42,22%						
DESCRIPCIÓN DE LA DEMANDA												
LUGAR DE RESIDENCIA												
España	50,60%	100,00%	0,00%	46,89%	41,43%	56,67%						
Unión Europea	36,60%	0,00%	74,09%	41,24%	42,86%	31,11%						
Resto del mundo	12,80%	0,00%	25,91%	11,86%	15,71%	12,22%						
GRUPO												
Solo	9,20%	9,49%	8,91%	3,39%	11,43%	10,00%						
Pareja	34,00%	29,64%	38,46%	43,50%	35,71%	25,56%						
Familia	28,80%	36,36%	21,05%	31,64%	17,86%	32,22%						
Amigos	28,00%	24,51%	31,58%	21,47%	35,00%	32,22%						
MOTIVOS DEL VIAJE												
Vacaciones	76,00%	67,59%	84,62%	88,70%	86,43%	70,00%						
Visita amigos o familiares	12,40%	18,18%	6,48%	0,56%	4,29%	12,22%						
Trabajo/negocios	4,00%	5,14%	2,83%	3,39%	2,86%	7,78%						
Excursiones, visitas...	6,60%	8,30%	4,86%	6,78%	5,00%	8,89%						
Estudios	1,00%	0,79%	1,21%	0,56%	1,43%	1,11%						
ÚLTIMO MEDIO TRANSPTE												
Coche propio	46,20%	71,54%	20,24%	45,20%	41,43%	48,89%						
Coche alquilado	10,00%	1,58%	18,62%	15,25%	9,29%	6,67%						
Avión regular	0,40%	0,00%	0,81%	0,56%	0,71%	0,00%						
Autobús regular	16,80%	9,09%	24,70%	8,47%	23,57%	15,56%						
Autobús discrecional	0,40%	0,79%	0,00%	0,56%	0,00%	1,11%						
Moto	0,00%	0,00%	0,00%	0,00%	0,00%	0,00%						
Tren	26,20%	17,00%	35,63%	29,94%	25,00%	27,78%						
CÓMO ELIGIÓ DESTINO												
Recomendación agencia viajes	2,81%	1,59%	4,05%	6,82%	0,71%	1,11%						
Recomend. amigos o familiares	21,64%	25,79%	17,41%	18,18%	14,29%	21,11%						
Cultura general	26,85%	25,00%	28,74%	31,82%	27,86%	30,00%						
Iniciativa propia	38,48%	40,48%	36,44%	30,11%	45,71%	38,89%						
Experiencia propia	2,81%	2,78%	2,83%	3,41%	4,29%	2,22%						
Folletos turísticos	2,61%	0,40%	4,86%	3,98%	2,14%	3,33%						
Oferta o folleto tour operador	0,40%	0,40%	0,40%	1,14%	0,00%	0,00%						
Publicidad o información MCS	0,60%	0,00%	1,21%	0,57%	0,71%	1,11%						
Clubes o asociaciones	0,60%	0,40%	0,81%	0,00%	1,43%	0,00%						
Internet	3,21%	3,17%	3,24%	3,98%	2,86%	2,22%						
ACTIVIDADES QUE REALIZA												
Compras	7,54%	5,30%	9,59%	8,51%	8,25%	6,70%						
Espectáculos, teatros...	3,19%	1,51%	4,72%	3,96%	4,86%	1,03%						
Pasear	28,70%	29,09%	28,33%	27,92%	29,13%	31,45%						
Descansar	7,17%	9,24%	5,28%	7,72%	8,98%	3,61%						
Visitar amigos / familia	5,94%	8,33%	3,75%	0,59%	2,43%	8,25%						
Trabajo	1,59%	1,97%	1,25%	1,38%	1,21%	3,60%						
Gastronomía	10,43%	8,18%	12,50%	15,45%	9,71%	7,22%						
Deportes	0,07%	0,00%	0,14%	0,00%	0,24%	0,00%						
Diversión (discotecas, pubs...)	3,91%	4,70%	3,19%	1,98%	4,37%	0,51%						
Visitas culturales	31,45%	31,67%	31,25%	32,48%	30,82%	37,63%						
DATOS ECONÓMICOS												
PRESUPUESTO VIAJE												
Total	733,11	379,09	1097,2	878,62	822,59	476,63						
Diario	77,43	61,84	93,47	99,7	77,73	64,71						
GASTO MEDIO DIARIO												
Dato Media	58,21	53,63	62,74	72,08	56,57	42,47						
NIVEL DE RENTA												
Alta	58,00%	51,38%	64,78%	64,97%	52,86%	56,67%						
Media	33,60%	35,57%	31,58%	31,07%	38,57%	30,00%						
Baja	8,40%	13,04%	3,64%	3,95%	8,57%	13,33%						
OPINIONES: LO MEJOR Y LO PEOR VALORADO POR LOS VISITANTES												
	Información/ Señalización	Precios	Carreteras/ Comunicaciones	Alojamiento	Comida	Actividades Culturales	Hospitalidad/ Trato	Zona Comercial	Seguridad	Limpieza	Conservación de la Ciudad	Tráfico/ Aparcamiento
Bien	71,94%	61,54%	78,26%	82,82%	81,80%	87,39%	90,33%	78,83%	79,45%	67,88%	81,39%	39,35%
Regular	22,44%	34,21%	19,25%	15,76%	17,30%	11,34%	9,47%	20,61%	18,45%	28,28%	17,59%	36,93%
Mal	5,61%	4,25%	2,48%	1,41%	0,90%	1,26%	0,21%	0,56%	2,10%	3,84%	1,02%	23,72%

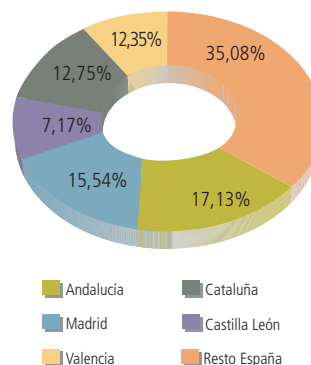
ENCUESTA DE COYUNTURA A LA DEMANDA

PROCEDENCIA DE LOS TURISTAS

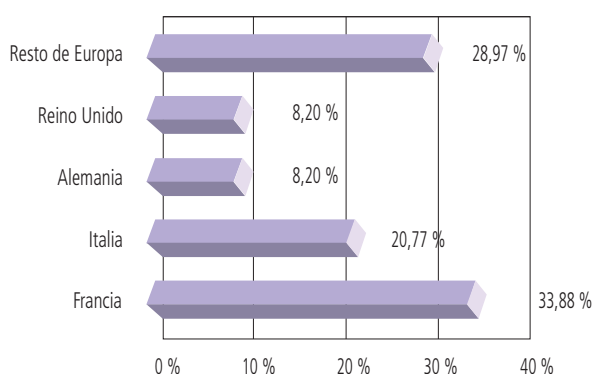
General



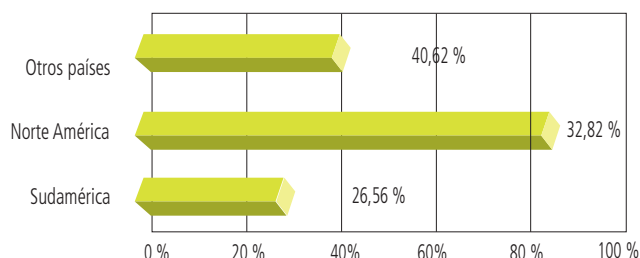
Españoles



Europeos



Resto del mundo



A continuación se recogen las características de los turistas que han visitado Córdoba durante el tercer trimestre del año. Nuevamente las cohortes de edad más frecuentes son las comprendidas entre 18 y 44 años, concentrando entre ambas el 62'24% de los visitantes. En ellas el contingente extranjero y español se distribuye de manera desigual, pues mientras los primeros predominan en el grupo de 18 a 29 años, los españoles son la mayoría en el grupo de 30 a 44 años; ello, a buen seguro, está relacionado con la cultura de viaje, mentalidad turística, posibilidades económicas, etc. de unos y de otros.

El tipo de alojamiento elegido revela una correlación entre demanda de confort y suficiencia económica de los huéspedes: los hoteles de superior categoría son ocupados por personas de más de treinta años de edad (63'06%), mientras que la mayor parte de los jóvenes independientes (45%) se decantan por los hoteles de menor categoría.

La estancia media durante los meses de verano se cifra en 2'2 noches, superando la del trimestre precedente. Este hecho hay que atribuirlo a dos motivos principales: primero, el incremento del turismo extranjero, y segundo, la disminución de las estancias más cortas, que pasan del 71'83% del segundo trimestre del año anterior al 55'20% del presente, lo cual es lógico considerando que los datos que ahora comentamos se refieren al período vacacional por antonomasia —el verano— y, en consecuencia de estancias más prolongadas.

Los turistas extranjeros han reducido un tanto sus pernocta-

ciones en la ciudad, ahora cifradas en el 84'21%, no obstante, el índice continua siendo significativo, lo cual tiene su explicación en que el turismo del trimestre estival no responde siempre a motivaciones primarias de visita cultural, sino a motivaciones subordinadas a modelos combinados de "playa-ciudad". Los turistas españoles son menos proclives que los extranjeros a dormir en Córdoba, al influir en ellos la accesibilidad a su propio domicilio o la condición de Córdoba como punto de parada intermedio entre el origen y el destino. Respecto a las formas de alojamiento, sigue siendo mayoritario el uso del hotel de cuatro estrellas (43'49%), aunque este dato sintetiza dos tendencias diferentes: reducción respecto al trimestre precedente (58%) e incremento respecto al mismo periodo de 2005 (38'81%). Por su parte, las pensiones siguen captando casi la quinta parte de la demanda, pues el alojamiento en ellas suele ser una práctica extendida entre los viajeros extranjeros. Asimismo, de los datos elaborados por el Observatorio Turístico, deducimos que ha disminuido considerablemente el porcentaje de turistas que se alojan en casas de familiares y de amigos (13'02%), lo cual está en correspondencia con el hecho advertido anteriormente de la mayor afluencia de extranjeros a Córdoba, que tienen menos vínculos de amistad o parentesco con la población cordobesa. Desagregando el contingente turístico entre extranjeros y españoles, se aprecia que ambos comparte la preferencia por los hoteles de superior categoría y divergen en el mayor uso que hacen los extranjeros de las pensiones y de los establecimientos modestos.

ENCUESTA DE COYUNTURA A LA DEMANDA

El incremento del uso de establecimientos hoteleros junto con la mayor afluencia extranjera respecto a 2005 ha propiciado que los índices de reserva asciendan al 67´14%. De nuevo las diferencias entre grupos de turistas son evidentes, puesto que los nacionales contratan alguna partida de su viaje en un 54´62%, mientras que los visitantes internacionales lo hacen casi en el 80% de los casos. De forma general, la contratación directa es la alternativa más usual, sobre todo entre los extranjeros.

Que el turismo sea una actividad relacionada en gran medida con el ocio, propicia que se realice mayoritariamente en grupo, siendo el viaje en pareja es la modalidad más frecuente entre nuestros visitantes, principalmente entre los extranjeros; el turismo familiar, por el contrario, es una práctica más habitual entre españoles, particularmente durante los meses estivales, a los cuales se refieren los datos contenidos en el presente Boletín.

Las formas de acceso a la ciudad varían poco. El coche propio y el tren son las opciones más mencionadas, con un predominio del primer medio de transporte entre los españoles (71´54%) y del segundo entre los turistas foráneos (35´63%).

Respecto a la elección de Córdoba como destino turístico, la iniciativa propia vuelve a significarse, con el 38´48% de las respuestas de los encuestados; le sigue la cultura y las recomendaciones, con el 26´85% y 21´64% respectivamente. La influencia de agencias de viajes, folletos, publicidad,... en la elección de Córdoba como destino turístico es muy moderada, pues en conjunto sólo influye en el 10% del total.

Los datos económicos expresan dos realidades distintas: por una parte se observa un fuerte incremento en los presupuestos para el viaje en el cual se incluye la estancia en Córdoba, que pasan de los 294 euros de media recogidos en el tercer trimestre de 2005 a los 733´11 euros del actual ejercicio. Este hecho ha venido motivado principalmente por la llegada de más turistas internacionales, que realizan un viaje mucho más costoso por la duración y medio de desplazamiento. Contrariamente, el gasto medio efectivo diario ha disminuido en dos euros por persona respecto al mismo periodo de 2005, situándose en 58´21 euros. Las diferencias económicas según la procedencia de los turistas son elocuentes: el turista extranjero tiene un presupuesto total de 1.097 euros y un gasto por persona y día de 62´74 euros; el español un presupuesto de 379 euros y un desembolso de 53´63 euros al día.

Relacionado también con los datos económicos están los niveles de renta. Los extranjeros poseen un presupuesto mayor, no sólo porque requieran más servicios, sino también porque sus ingresos se lo permiten, como corrobora el hecho de que el 64´78% de los encuestados internacionales se declare titular de rentas altas, condición que sólo comparte el 51´38% de los turistas españoles que visitan Córdoba.

La percepción de los turistas es, como viene siendo habitual, muy positiva. Más de las tres cuartas partes de quienes nos visitan valoran la ciudad en términos favorables. Los aspectos más destacados corresponden a "hospitalidad y trato", "aloja-

miento" y "conservación de la ciudad", mientras que las calificaciones referentes al "tráfico y aparcamiento" son las más bajas.

La procedencia constituye el último aspecto a tratar de la descripción de la demanda.

Los datos muestran la tendencia al mayor equilibrio numérico entre españoles y extranjeros, al repartirse de forma mucho más equitativa los turistas que han visitado Córdoba durante el tercer trimestre de 2006. La recuperación del turismo intercontinental ha sido muy importante en el trimestre, como atestigua el dato de que el 12´8% procedía de fuera de Europa, cuando un año antes estas nacionalidades representaban solamente el 7´39%. Los europeos también han aumentado hasta duplicar en 2006 las cifras de afluencia de 2005. De Francia e Italia proceden la mayoría de nuestros turistas europeos (33´88% y 20´77% respectivamente) y de Norteamérica una tercera parte de los turistas intercontinentales.

Entre los españoles, los andaluces y madrileños vuelven a ser los más concurrentes a Córdoba, si bien, las proporciones de unos y de otros han descendido respecto a los trimestres anteriores, situándose en el 17 y 15% respectivamente durante el tercer trimestre del año 2006.



PRINCIPALES LUGARES DE INTERÉS

VISITANTES DE LOS PRINCIPALES LUGARES DE INTERÉS												
ALCÁZAR DE LOS REYES CRISTIANOS			CONJ. ARQUEOLÓGICO MEDINA AZAHARA			SINAGOGA			MEZQUITA - CATEDRAL			
VISITAS	%var/05		VISITAS	%var/05		VISITAS	%var/05		VISITAS	%var/05		
JULIO	13.222	-6,20%	JULIO	8.653	-0,35%	JULIO	21.230	-36,63%	JULIO	74.309	3,18%	
AGOSTO	27.047	14,56%	AGOSTO	17.047	-5,24%	AGOSTO	30.930	-15,26%	AGOSTO	112.402	2,89%	
SEPTIEMBRE	25.626	38,09%	SEPTIEMBRE	14.102	-3,41%	SEPTIEMBRE	41.510	31,78%	SEPTIEMBRE	105.262	0,74%	
TOTAL TRIM.	65.895	17,12%	TOTAL TRIM.	39.802	-3,56%	TOTAL TRIM.	93.670	-7,71%	TOTAL TRIM.	291.973	2,18%	
TORRE DE LA CALAHORRA			MUSEO TAURINO			MUSEO JULIO ROMERO DE TORRES			MUSEO ARQUEOLÓGICO Y ETNOLÓGICO			
VISITAS	%var/05		VISITAS	%var/05		VISITAS	%var/05		VISITAS	%var/05		
JULIO	1.941	-60,12%	JULIO	cerrado	--	JULIO	1.748	-5,87%	JULIO	2.906	39,44%	
AGOSTO	2.697	-66,09%	AGOSTO	cerrado	--	AGOSTO	3.106	-17,98%	AGOSTO	4.242	30,24%	
SEPTIEMBRE	2.983	-62,51%	SEPTIEMBRE	cerrado	--	SEPTIEMBRE	4.048	-3,16%	SEPTIEMBRE	4.884	37,11%	
TOTAL TRIM.	7.621	-63,32%	TOTAL TRIM.	--	--	TOTAL TRIM.	8.902	-9,39%	TOTAL TRIM.	12.032	35,15%	
MUSEO DE BELLAS ARTES			JARDÍN BOTÁNICO			MUSEO REGINA			MUSEO DIOCESANO			
VISITAS	%var/05		VISITAS	%var/05		VISITAS	%var/05		VISITAS	%var/05		
JULIO	2.501	-4,65%	JULIO	2.077	19,16%	JULIO	1.963	-4,29%	JULIO	cerrado	--	
AGOSTO	4.998	-1,63%	AGOSTO	3.494	15,93%	AGOSTO	2.687	-4,45%	AGOSTO	cerrado	--	
SEPTIEMBRE	4.934	-7,53%	SEPTIEMBRE	2.984	86,62%	SEPTIEMBRE	3.751	-5,66%	SEPTIEMBRE	cerrado	--	
TOTAL TRIM.	12.433	-4,65%	TOTAL TRIM.	8.555	34,60%	TOTAL TRIM.	8.401	-4,96%	TOTAL TRIM.	--	--	
BAÑOS CALIFALES			PALACIO DE VIANA			TOTAL DE VISITANTES						
VISITAS	%var/05		VISITAS	%var/05		VISITAS	%var/05		VISITAS	%var/05		
JULIO	cerrado	--	JULIO	2.396	67,55%	JULIO	132.946	-8,28%				
AGOSTO	cerrado	--	AGOSTO	3.401	61,03%	AGOSTO	212.051	-1,54%				
SEPTIEMBRE	cerrado	--	SEPTIEMBRE	3.283	-18,17%	SEPTIEMBRE	213.367	6,81%				
TOTAL TRIM.	--	--	TOTAL TRIM.	9.080	20,20%	TOTAL TRIM.	558.364	-0,31%				

Los meses estivales en nuestras latitudes, debido a las condiciones climáticas y a la competencia de otros destinos y modalidades turísticas, son los de menor significado a efectos de demanda de turismo cultural y, por ende, de concurrencia a nuestra ciudad.

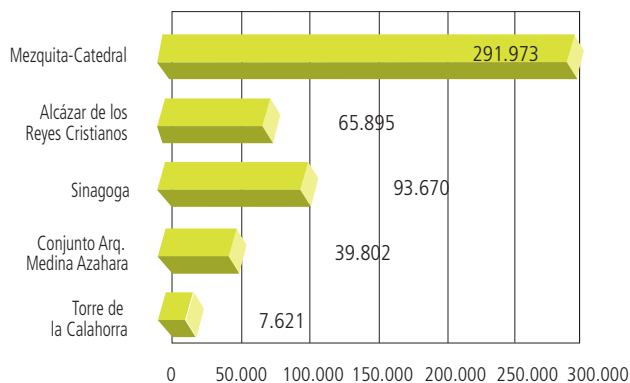
El cuadro expresa a la perfección esta realidad, puesto que en Julio y Agosto el turismo de sol y playa se erige en el protagonista que drena los efectivos turísticos hacia otros lugares. Septiembre, en cambio, presenta unos datos que evidencian la concurrencia turística a Córdoba y el acceso a los monumentos y museos, pasado el fulgor estival.

En términos absolutos se han contabilizado durante el tercer trimestre del año 558.364 entradas a monumentos y museos, distribuidas de modo muy desigual entre los primeros, que han concentrado el 89% de la afluencia, y los museos, a los que sólo ha acudido el 11%. Factor determinante al respecto, como es sabido, es la gran atracción que ejerce la Mezquita –

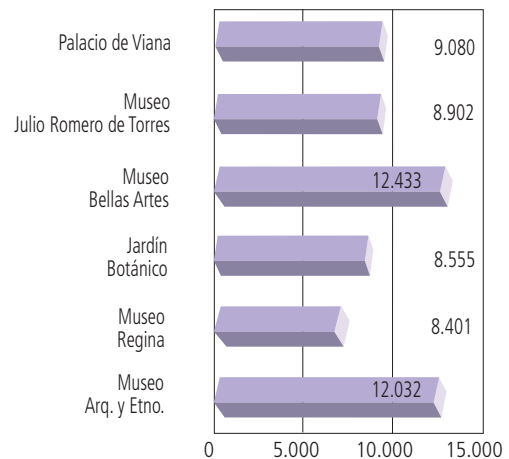
Catedral. Pese a estas diferencias, los museos ganan terreno paulatinamente al incrementar durante este tercer trimestre sus visitas en un 8´96%. Paradójicamente, son los monumentos los que pese a su hegemonía en cuanto a visitantes han tenido un crecimiento de signo negativo, siendo éste el responsable aritmético de la disminución general de las visitas (-1´3 %) que se aprecia en el cómputo general de las visitas a monumentos y museos.

El análisis detallado de los monumentos indica que, a excepción del Alcázar de los Reyes Cristianos y la Mezquita, -con incrementos del 17´12% y 2´18% respectivamente-, el resto de monumentos han ejercido menos poder de atracción que en 2005. Por su parte, el Jardín Botánico y el por primera vez incluido Palacio de Viana, destacan entre los museos, con crecimientos del 34´6% y 20´2%, mientras que el Julio Romero de Torres ha sido el que, en términos relativos, ha perdido más efectivos (-9´39%).

Visitas a Monumentos



Visitas a Museos



DEMANDA HOTELERA

Viajeros y pernoctaciones en hoteles y pensiones

	VIAJEROS		PERNOCTACIONES	
	2006	var/05	2006	var/05
JULIO	53.452	8,32 %	80.043	3,12 %
AGOSTO	57.085	-3,94 %	93.105	-5,58 %
SEPTIEMBRE	66.108	-6,43 %	101.834	-8,14 %
TOTAL TRIM.	176.645	-1,55 %	274.982	-4,22 %

Fuente: INE

Tras más de dos años de crecimiento de las principales variables relacionadas con la demanda hotelera, y pese a los buenos inicios que presentó el Observatorio Turístico en el primer semestre de 2006, el trimestre estival no ha logrado mantener esta senda de vitalidad al registrar descensos en algunos indicadores turísticos.

Así, el Instituto Nacional de Estadística ha cifrado en 176.645 las personas alojadas en establecimientos hoteleros, lo que supone un descenso del 1'55% respecto a las contabilizadas en el mismo periodo de 2005. Este hecho ha dejado su sello también en las pernoctaciones, que han presentado una caída un tanto más acusada que en el caso de los viajeros (-4'22%). Como es lógico, la estancia media ha seguido la misma tónica descendente que el resto de variables, puesto que las 1,56 noches en que la sido cifrada suponen un decremento del 2'71%.

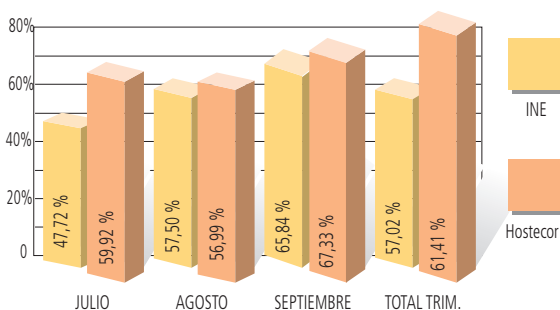
El desglose mensual revela algunas peculiaridades, entre las que caben destacar las correspondientes a Julio. Este mes

Grado de ocupación (%)

	Total Hoteles		Hoteles 4 *		Hoteles 3 *		Hoteles 2 *		Hoteles 1 *	
	2006	var/05	2006	var/05	2006	var/05	2006	var/05	2006	var/05
JULIO	59,92 %	18,58 %	66,58 %	14,24 %	61,50 %	52,53 %	51,68 %	37,48 %	64,76 %	-1,77 %
AGOSTO	56,99 %	-4,28 %	65,40 %	-2,11 %	58,46 %	18,32 %	51,40 %	9,20 %	61,10 %	-18,38 %
SEPTIEMBRE	67,33 %	2,19 %	81,52 %	2,53 %	68,70 %	1,33 %	57,60 %	5,01 %	61,50 %	0,16 %
TOTAL TRIM.	61,41 %	4,71 %	71,17 %	4,35 %	62,89 %	19,76 %	53,56 %	15,17 %	62,45 %	-7,33 %

Fuente: HOSTECOR

Grado de ocupación (%) INE y Hostecor



Estancia media y grado de ocupación

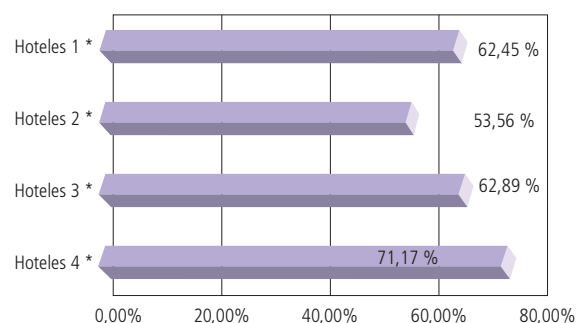
	ESTANCIA MEDIA		OCUPACIÓN	
	2006	var/05	2006	var/05
JULIO	1,50	-5,39 %	47,72 %	9,41 %
AGOSTO	1,63	-2,00 %	57,50 %	5,01 %
SEPTIEMBRE	1,54	-1,57 %	65,84 %	5,09 %
TOTAL TRIM.	1,56	-2,71 %	57,02 %	6,23 %

Fuente: INE

presenta variaciones positivas en viajeros y pernoctaciones, pero registra la mayor caída en la duración de las estancias, o, en otras palabras, en Julio nos han visitado más turistas que en 2005 pero han permanecido menos noches en la ciudad. Por su parte, Septiembre ofrece en términos de afluencia los mejores saldos, pero pierde fuerza en sus valores relativos.

La ocupación hotelera sigue una tendencia opuesta al resto de variables, puesto que tanto si nos referimos a los datos del INE como a los de Hostecor, las variaciones respecto a 2005 son positivas. En concreto, la primera fuente ha estimado la ocupación del trimestre en el 57'02%, cifra superior a la del año precedente en un 6'23%; por su parte, la Asociación de Hoteleros ha obtenido una ocupación más elevada, del 61'41%, lo que en términos relativos supone una mejora del 4'71%, con un protagonismo destacado de los hoteles de cuatro estrellas, sobretodo en el mes de Septiembre.

Grado de ocupación por categorías. Hostecor



	Edita AYUNTAMIENTO DE CORDOBA	Coordina TURISMO DE CORDOBA CONSORCIO	Elabora Sociedad de Estudios Económicos de Andalucía	Colabora CAJA GRANADA
	 C.O.R.D.O.B.A. Patrimonio de la Humanidad	 www.ayuncordoba.es		